



Johansfors

en liten guide

Denna skrift har sammanställts av en arbetsgrupp som arbetat ideellt under ett projektarbete som bedrivits både i Johansfors och i ytterligare 10 glasbruksorter i Glasriket under hösten 2003 och våren 2004. Arbetet har resulterat i att 10 skrifter liknande denna tagits fram från: Bergdala, Boda, Kosta, Målerås, Orrefors, Pukeberg, Skruv, Åfors samt Johansfors.

Huvudtext och faktainnehåll från arbetsgruppen:
Brit Uppman, Catarina Carapi, Agneta Karlsson,
Johan Jonsson, Susann Johannisson.

Övriga deltagare från arbetsgruppen:
Lars Utterström, Lars Gustafsson,
Thor Jarl, Ingrid Draminsky, Erika Svensson,
Swen Ljungdahl

Övriga källor:
Bengt Johansson, fd redaktör Barometern,
Tommy Nilsson, Stekaremåla kvarn,
Sture Gunnarsson, som jobbade på glasbruket mellan 1933-1985 (13 år till 65 år!),
Arne Ottosson fd smältare på glasbruket.

Bok av Vilhelm Moberg: Rid i natt
Liv och arbete under 90 år vid Johansfors



Glasarbetare i gamla trähyttan, Johansfors glasbruk, tidigt 1900-tal.

Välkommen till Johansfors

Det här materialet är tänkt att användas som en guide för dig som vill gå på upptäcktsfärd bland glasbruksmiljöerna och längs den vackra Lyckebyån. Varje avsnitt har en siffra som motsvarar en plats på de två kartor som finns i häftet. Du kan välja att följa fyra olika promenadslingar & en cykelslinga som guidar dig runt Johansfors. Liknande info-guider hittar du på 11 olika glasbruksorter i det småländska Glasriket. Mycket Nöje!

Innehåll

8 Röd slinga

- 9 1. Glasbruket
- 10 2. Oskarsparken
- 11 3. Elverket och Stampadammen
- 12 4. Badhuset
- 13 5. Gamla skolan
6. Broakulladammen
- 14 7. Ekelund

15 Lila slinga

- 8. Kärleksvägen
- 9. Folkets Hus
- 10. Smedjan
- 11. Cykelaffären
- 12. Konstnärateljé
- 13. Milstolpen
- 14. Gamla Konsum

- 15. Från vattenfabrik till bensinmack
- 16. Atelejé Carapi

- 18 17. Bruksgatan
- 18. Gamla mejeriet

- 19 19. Disponentvillorna

- 21 20. Sliperiet

23 Karta 1

24 Stampaleden södra Orange slinga

- 21. Grusgropen
- 22. Trollagärde by
- 23. Knivmakeri
- 24. Trollens kammare
- 25 25. Smedjan
- 26. Kalkonfarmen
- 27. Getasjökvarns gård
- 26 28. Kraftstationen

- 29. Södra Åby
- 30. Åbyholm

27 Stampaleden södra Orange slinga

- 31. Sutarekulla kvarn
Stampaleden norra

- 28 32. Kristinebergs garveri

- 29 33. Fiskestugan
- 34. Gustafsström

- 30 35. Salpetersjudaren Hemming Järn

- 31 36. Huvudhultakvarns naturreservat
- 37. Huvudhultakvarn
- 38. Stugan Stensborg

- 32 39. Grönahults bryggeri
- 40. Bolstervägen
- 41. Barnhalsabacken

- 33 42. Stekaremåla

- 34 43. AMB

35 Brun slinga

- 44. Baldervägen

- 36 45. Broakulla Bleck & Plåtslageri
- 46. Bidalite vägskäl
- 47. Hantverkargatan

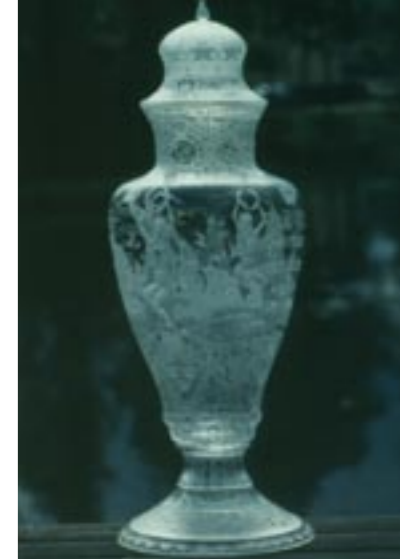
- 37 48. Gamla Smålandshyttan

38 Karta 2

- 40 För dig som vill veta mer
Namnen Johansfors och Broakulla
Fallhöjd på 50 meter
Järnvägen - finns men syns inte
Glasbrukets moderna historia

- 41 Glas som gjort Johansfors känt

- 42 Tips på övriga utflyktsmål i Algutsboda socken





Den äldsta kända bilden av Johansfors – Från 1890-talet. Den vita låga byggnaden till vänster är det f d mejeriet vid ån (vattnet syns ej i bilden) som 1889 blev glasbrukets måleri. Den största byggnaden längst bort th är hyttan byggd i trä. Den låg på exakt samma plats som dagens hytta. Den raka bruksgatan har redan anlagts.

Röd slinga

2 km promenad genom skog, kulturmiljöer och vattenmiljöer, framkomlig med barnvagn – förutom längs dammvallen där det är begränsad framkomlighet. Lämplig runda att rasta hunden (se karta på sidan 19).

1. Glasbruket

a) Hyttan

Här låg den första hyttan som byggdes i trä 1891. En modern och mer tidsenlig byggnad uppfördes på samma plats omkring 1950 – den som används idag. Denna nya byggnad rymde – till skillnad mot sin föregångare – både hytta, sliperi och övriga lokaler, t ex för sin tid moderna omklädnings- och tvättrum för personalen i källaren.

b) Mängkammaren

Mängkammaren på Johansfors glasbruk är idag unik i Glasriket; eftersom den har kvar sina gamla lådor i trä – där de olika kemikalierna förvarades, som användes vid blandning av glasmassan (mängen) samt sandbinge. Trätrågen på andra glasbruket har försvunnit efter 1979 – när glasbruket av hälsoskäl inte längre fick blanda egen mäng. Sedan 1979 tillverkas all mäng maskinellt i en sluten process och skickas till glasbruket i pelletsform, från tillverkaren Glasma i Emmaboda.

c) Modernistisk butiksbyggnad från 1950-talets slut

Också butiks- och kontorsbyggnaden är mycket modern för sin tid. Den har idag ett arkitektoniskt värde. Arkitekt var Bent-Jörgen Jörgensen från Växjö. (Han ritade också den moderna disponentvillan till glasbruket i Skruv.) Byggnaden rymde redan från början både försäljning, kontor, utställningsutrymmen och stora lager. I stort sett har funktionerna bibehållits. De två ljusgårdar som fanns i mitten av byggnaden har

dock tagits bort, i slutet av 1990-talet, och färgsättningen har ändrats. Få andra bruk i Glasriket har en modernistisk byggnad som uppfördes som butik från början. Det är vanligast att brukens butiker är inrymda i en äldre lokal som byggts om för ändamålet eller i en del av hyttbyggnaden.

d) Kristallmuseum (innanför butiken)

Kristallmuseet som drivs av Emmaboda kommun visar slipade mästerverk i kristall från 1900-talets början såväl som målade 1950-talsglas.

e) Glasmåleriet

1910-talet var en storhetstid för målat glas. De första yrkesskickliga glasmålarna kom från Böhmen i Tyskland. Flera av dessa släkter bor kvar i Glasriket än idag, med tysk klingande namn såsom Zenkert, Grünwald, Deisner, Wollman, Pugner, Richter m fl.

De två brännugnarna eldades med ved. Brännugnar och skorsten finns kvar idag, men byggnaden används i stället till café sommartid. Välkommen in! Här kan du också köpa matsäck att ta med på en av de promenader eller cykelturer du kan göra runt i omgivningarna.

Det gamla glasmåleriet används idag som café.



Målat glas från 1950-tal.

Glasriket

På det nedlagda glasbruket Alsterfors finns också en äldre typ av mängkammare, och mer moderna mängkammare från 1960 eller 1970-tal finns bevarade på t ex Rosdala och Skruf's glasbruk. De består av plåtbehållare för de olika kemikalierna. Ingen av dem används.



Detalj från mosaiken "hyttarbetare".



Bengt Orup f 1916.

Lundgrens tryckeri 1934.



3. Elverket och Stampadammen

Lyckebyån hade tidigt blivit uppdämd vid Stampadammen. En karta från 1815 visar hur vägen går över fördämningen, ungefär som i dag. Ett vattenhjul är uttrit på kartan, och det användes tydligen för både en kvarn och en stamp.

I en stamp drivs en kraftig trästock att upprepat falla ner, ”stampa”, vävt ylletyg som brets ut i rinnande vatten. Slutresultatet blir det kraftiga ylletyget vadmal. Man stampade också ben till benmjöl på liknande sätt.

Stampen drevs till 1820-talet, kvarnen betydligt längre. I början av 1900-talet kom vattenfallet att ge kraft till den första elektrifieringen i Algutsboda socken. 1911 startades Johansfors Elektricitetsverk här av glasbrukets ägare, som köpt hela Broakulla by och därmed rättigheten till vattenfallen Stampen samt Broakullafallet några hundra meter längre ner längs ån. Först blev det 6 elabbonenter anslutna, men fler tillkom snart.

1925 byggdes elverkshuset, kanske som en utvidgning av den gamla kvarnen. En högspänningsledning gick från Broakullafallet till Stampens transformator. Själva kraftstationen

låg i källarvåningen, huset i övrigt var lager- och verkstadslokaler. Turbinrännan är i dag igenfylld. Den gick alldeles utmed huset och in under utbyggnaden på baksidan. Samhällets husmödrar brukade tvätta sina trasor i rännan, alldeles före fallet ner till turbinen. I dag har elverkshuset fått en ny funktion. Sedan det stått tomt ett par årtionden blev en del av det renoverat av medlemmar i Broakulla Samhällsförening och inrättat som ett tryckerimuseum.

Lundgrens Tryckeri fanns i ett annat hus i samhället. Verksamheten med tryckning och bindning av böcker hade pågått i tre generationer, när den upphörde i och med Birger Lundgrens död 1993. Maskinerna, den äldsta från 1800-talet, skänktes av Allmänna Arvsfonden och kunde alltså behållas på orten. Museet har oregelbundna öppettider, men du är välkommen att kika in genom fönstret!

På andra sidan om elverkets turbinränna hade en spegelfabrik byggts 1903, också av glasbrukets ägare. Den låg alltså parallellt med, och mycket nära, elverket. Här arbetade upp till 25 personer. 1964 brann fabriken ner. Märkligt nog klarade elverkshuset sig, trots läget allde-

i Glasriket

Ett exempel på en annan stor figurativ väggdekor finns i Kosta i gamla kommunhuset (idag glassliperi) bredvid Folkets hus. Där kan du stanna och titta om du åker genom Kosta. Den är ritad av konstnären Sven Pihlström. Och från 1950-talet finns en hel del att upptäcka i form av mosaik på ytterväggar, vid entréer och i badrum. Har du sådan mosaik i ditt hus? Då kan den mycket väl vara glasmosaik från Kosta. Var rädd om den.

f) Mosaik av Bengt Orup

På ytterväggen av hyttan sitter en 7 meter lång mosaik. Bilden har ritats av den konstnärlige ledaren Bengt Orup, som jobbade på Johansfors från 1952. Bilden heter ”Hyttarbetare” och föreställer glasarbetare i arbete. Den får anses vara en hyllning till glasarbetarnas yrkesskicklighet. Mosaikbitarna tillverkades på Kosta glasbruk, som hade en ganska stor produktion av glasmosaik under 1950-talet.

2. Oskarsparken

Disponent Oskar Håkansson, verksam vid glasbruket 1897-1934, lät anlägga en park vid Stampadammen. Det var modernt kring sekelskiftet att, för den som hade råd, anlägga trädgårdar och parker. Idag finns bara ganska oansenliga rester kvar av den en gång så blomsterrika och omskötta lilla parken vid dammen. Du får använda din fantasi. Uppe på backen på andra sidan vägen tändes förr majbrasan på valborgsmässoafton varje år enligt gammal tradition. Nu anordnas majbrasan av Broakulla Folkets husförening utanför Folkets Hus.

Idag kan du bada eller fiska forell här i Stampadammen. Det är Broakulla samhällsförening som ombesörjer detta. För information och betalning kontakta bensinmacken på Bruksgatan. Där kan du också få information om campingplatsen mitt emot Oskarsparken.

Johansfors en liten guide - 10

i Glasriket

På t ex Pukebergs glasbruk har träullshyvlar stått i den gamla kraftcentralen. Dessförinnan fanns de i en byggnad vid ån som du kan se rester av idag. De flesta glasbruk har haft tillgång till träullshyvel.

les intill brandplatsen. 1908 byggdes Johansfors Slöjdfabrik, drygt 50 m söder om elverket, nära vägen. Den kallades vanligen Leksaksfabriken. Ägare var också här glasbruksledningen. Utom leksaker var trätavlor en stor artikel; snedsågade björkskivor med nävern som ram med målade naturmotiv. Redan 1912 brann denna fabrik ner.

Lite längre ner längs ån inrättades en träulls-fabrik, och detta hus finns ännu kvar. Träullen användes att packa glas i. Innan träullshyvlar blev vanliga använde man bräken (ormbunksblad) eller halm att packa glaset i. Så var det på alla bruk. Idag används moderna plastmaterial för packning av glas. De träullshyvlarierna som var vanliga vid glasbruken har därför försvunnit.

4. Badhuset

”Bengt på Barometern”, mångårig lokalredaktör för tidningen Barometern, berättar om sitt första bastubad i Johansfors badhus:

”Jag tror jag var i 10-årsåldern när jag första gången badade bastu i det nya, och som man tyckte, storlagna badhuset i Johansfors. Det var något annat än tvättningen hemma i Sutaremåla. Under varma somrardagar badade vi i Bjurbäcken vid Gudarsmåla bro, men under vinterhalvåret var det besvärligare. Jag minns från min tidigare barndom att mor inför julen drog fram en stor zinkbalja, som fylldes med varmt vatten (som hade värmts upp på vedspisen i köket) och ställdes på golvet framför kokspisen (vedspisen i köket). Där blev det tvättning

och rengörning. Men bara försiktigt... inte slösa med vattnet och inte skvätta eller stänka på golvet...

Annat var det senare när jag själv kunde ta mig till badhuset i Johansfors. Det var en upplevelse, nästan ett äventyr för en liten bondpojke som levde lite isolerat i andra världskrigets skugga i början på 1940-talet. Först trampa sju kilometer i den smällkalla vinterkvällen till badhuset i Johansfors, där man från trappan hörde brusset från forsens under Lyckebyåns broar, därefter biljettköp med badhusföreståndaren Oscar Algots-son eller hans maka Lisa vid pulpeten, och så in i nästa rum, avklädningsrummet med flera väggfasta bänkar. I nästa avdelning var det dags för tvättning, tvättning och dusch. Där kunde man både slösa med vatten samt skvätta och plaska hur mycket som helst omkring sig på golvet.

Inne i bastun pratades och diskuterades om händelser både hemma och ute i den stora vida världen, om inkallelser, om ”västfronten intet nytt” och om finnarnas envetna kamp mot ryssarna i vinterkrigets ohyggliga kyla.

Rentvådd, varm och nöjd steg jag på cykeln i den stjärnklara vinterkvällen och trampade åter till föräldrahemmet. Så minns jag mina första kontakter med badhuset i Johansfors.”

På 1930-talet låg det i tiden att man skulle inrätta badhus för allmänheten. Så även här i Johansfors; En badhusförening bildades och en badhusanläggning byggdes. Tanken var att erbjuda skolbarnen fria bad. Anläggningen byggdes således på en tomt mellan spegelfabriken och skolan, invid Stampadammen. Den stod

klar 1938. Huset inrymde i källarplan tvättstuga, 2 karbad, dusch, tvagningsrum och omklädningsrum. På ovanvåningen en bostadslägenhet där badmästaren bodde. Han och hans fru skulle sköta om och hålla anläggningen varm genom att elda. Bastun hade egen eldstad som skulle underhållas med ved. Föreståndarna skulle också skura ur badkaren, koka badbortarna i en kopparkittel samt hålla rent och snyggt.

På 1950-talet avtog besöken, dels beroende på att skolan flyttats till sin nuvarande plats. Barnens promenerad längs ”Kärleksvägen” ner till badhuset tog för mycket tid av skolarbetet. Dels var det allt fler som inredde badrum i sina hus. Nya hus som byggdes på 1950-talet hade badrum från början. Denna period var det modernt med mosaikgolv i badrum. Mosaiken kunde komma från Kosta glasbruk.

I början av 1960-talet upphörde badverksamheten. Det fanns inget behov längre, när de flesta hemmen hade egna badmöjligheter. Badhusföreningen upplöstes och huset gavs som en gåva till Johansfors idrottsförening, men det användes aldrig utan det såldes efter ett tag till en utav grundarna av badhusföreningen. Efter en ombyggnad har huset varit bostadshus. Sedan 2001 är Emmaboda kommun ägare av badhusfastigheten – som står kvar härsom ett minnesmärke över badhusepoken.

5. Gamla skolan

Skolan byggdes 1912 och användes till 1950

då den nya stod färdig. Folkskolan har förändrats genom renovering till bostadsändamål, men den lilla småskolan, byggd 1915, är i stort sett intakt. Från vägen kan man här kika på denna gamla skolmiljö och fantisera om hur det kan ha varit att gå i en sådan skola.

6. Broakulladammen

På höger sida om vägen, när du kommer från glasbruket, låg förr Broakulla gård. Bebyggelsen fanns kvar fram till 1940-talet. Grunderna kan ses i skogen. Här var också ett litet industri-centrum. Man vet att en kvarn fanns vid vattenfallet på 1600-talet. Också sågverk fanns 1810, när gården köptes av en pappersmästare Håkan Bergström från Lessebo pappersbruk. Redan nästa år startade han Broakulla Pappersbruk. 1829 brann både pappersbruk, kvarn, såg och de flesta husen på gården ner, men de byggdes upp igen i större skala, och allt började om.

Handpappersbruket låg precis vid det forsande vattnet, men innan dammvallen var så hög som den är nu. Du kan se stenlämningar från det. Dammvallen byggdes till nuvarande storlek, med kallmurade stenar, på 1920-talet. Två, ibland tre, lumpsamlare var skrivna på gården. De hade ensamrätt till att köpa lump som hopsamlades i vissa byar i Algutsboda, liksom i grannsocknen Madesjö. Lumpen tvättades och höggs sönder med yxa, Sedan sönderdelades den av knivar i ett vattentråg, en procedur som drevs av ett vattenhjul som fanns här. Också valsen som glättade

de färdiga pappersarken drevs med vattenkraft. Konkurrensen med Lessebo pappersbruk blev efterhand för svår, när man satsat på maskinell tillverkning där, och 1849 köptes Broakulla av Lessebos ägare. 1860 lades driften ner här. En av byggnaderna, lumpboden, såldes 1864 för 2000 riksdaler till grundarna av Boda glasbruk, och byggdes upp där som hyttbyggnad! (Där den tyvärr brann ner 1928). Kvarnen och sågen drevs vidare här av gårdens arrendator seklet ut.

Vill du se hur manuell tillverkning av papper går till kan du bege dig till Lessebo pappersbruk, som idag har visning av handpapperstillverkning. Förbokade turer kan få guidning hela året.

Ägaren till Johansfors glasbruk köpte gården med vattenfallen. Efter en tid kom Broakullafallet med sin fallhöjd på 4,5 m att utnyttjas av Johansfors Elverk. Senare övergick detta i Emmaboda Elektriska AB. Nedanför fallet syns idag ställverket från denna senare tid.

7. Ekelund

Den stora vita villan byggdes på 1920-talet av Johansfors Glasbruk med två lägenheter för tjänstemän. Den är ett tydligt exempel på att bruket byggde pampigt, stort och dyrt om det var till sina tjänstemän eller mästare. Arbetare som hade lägre betalt fick finna sig i betydligt mindre och enklare. Ofta fick de dela hus, så att varje familj hade 1 eller 2 rum och kök. När du går eller åker genom Broakulla samhälle kommer du att se många sådana enklare arbetarbostäder för flera familjer. Detta händer under en epok då glasbruket försåg sina anställda med bostad. Under en period användes Ekelund också som konstnärslägenheter. I dag privatägd.

Lila slinga

2,5 km - Promenadväg på asfalt och grus. Också som cykelväg. Elljusspåret passerar här.

8. Kärleksvägen

Så kallas den stig genom skogen och hyggen som går mellan Broakulla samhälle och Folkets Hus. Den lär ha fått sitt namn av att svärmande par promenerade där i samband med fester i Folkets Hus. Vägen användes också när man skulle ta sig till fotbollsplanen. Patron Israelsson på glasbruket, som ägde marken här i början av 1900-talet, lät fotbollsintresserade ungdomar disponera en åker nära Kärleksvägen. På 1920-talet fick man ordna en bättre fotbollsplan närmare glasbruket.

En kväll utanför arbetstid träffades en grupp glasarbetare under en stor gran vid Kärleksvägen. De diskuterade bildandet av en fackförening. Glasbrukets ledning var inte med på detta, utan det skedde i hemlighet. 18 arbetare anslöt sig den gången då den första fackföreningen bildades under en gran vid Kärleksvägen i Broakulla. Året var 1905.

9. Folkets Hus

Folkets hus ligger här i vinkeln mellan ”Kungliga Landsvägen” och ”Kärleksvägen”. Det första uppfördes 1908–1911, men brann ner nyråsnatten 1912. En ny byggnad restes, och 1919 tillkom en större dansbana. Johansfors Musikkår, grundad 1914, spelade dansmusik vid premiären. I den stora byggnaden bjöds på teater, filmvisningar och föreläsningar, men mera sällan sedan TV börjat konkurrera. 1979 revs delar av gamla huset, och danspaviljongen försågs med kök och samlingsrum som idag bildar den karaktäristiska kantiga Folkets Husbyggnaden. Idag används Folkets Hus till en rad aktiviteter, både i regi av Broakulla Folkets Hus och vid uthyrning.

10. Smedjan

Mitt emot Folkets Hus ligger en smedja. Tre generationer Karlberg har här skott hästar och tillverkat bruksföremål, innan den siste, Karl Karlberg, slutade.



Johansfors musikkår Valborgsmässoafton 2004.



11. Cykelaffären

Är du trött i fötterna? Här kan du köpa eller hyra en cykel. "Werner Carlssons Eftfr. Cykel och Motor" är en firma som funnits på denna plats sedan 1938 och erbjuder både service och förvärv av cyklar, mopeder, gräsklippare och motorsågar. Tidigare såldes också musikinstrument, TV-apparater, husgeråd o.d.

12. Konstnärstateljé

Ingrid Draminsky har sin konstnärstateljé här; Hon utför måleri i akryl, olja och akvarell samt dekorativt måleri på beställning. Också ådringsmålning, marmorering och landskapsmåleri direkt på vägg och kakelmåleri. Öppet efter överenskommelse på telefon 0707-44 45 59. Försäljning sommartid i Eriksmåla, i gamla snickeriverkstaden, utefter riksväg 25 mot Växjö.

13. Milstolpen

Här finns en milstolpe bevarad vid den gamla landsvägen. De placerades ut med en "fjärdingsvägs" avstånd, vilket var lite mer än 2,5 km (en gammal svensk mil var 688 m längre än en nutida). Milstolparna är viktiga minnesmärken som kan ge oss ledtrådar om levnadsförhållandena och livet kring vägarna förr i tiden. Alla milstolpar i Sverige är skyddade av Kulturminneslagen (Länsstyrelsen: www.h.lst.se och www.g.lst.se). När du åker vidare längs de äldre landsvägarna kanske du upptäcker fler? De är ofta olika, så det kan vara spännande att jämföra.

14. Gamla Konsum

Redan 1907 bildades kooperativa föreningen "Framåt" som en konkurrent till glasbruksägarnas egen affär. Man köpte ganska snart tomt och byggde affären här. Historien blev liknande på de flesta glasbruksorterna. Ofta finns dessa byggnader kvar idag, även om de används till andra ändamål.

15. Från vattenfabrik till bensinmack

1906 startade "Hellborgs Vattenfabrik" av Johan Hellborg, som egentligen var utbildad benmakare på glasbruket. Han flyttade tillverkningsenheten till Karlskrona men återvände 1917 och återupptog läskedrycksframställning här. Först såldes dryckerna via hästskjuts, senare bil. Rörelsen upphörde vid Johan Hellborgs död 1956. I stället började familjen satsa på åkerinäring i förening med bensinmack, verkstad och servicebutik. I dag bedrivs rörelsen av tredje generationen Hellborg. Här kan du köpa fiskeskort, betala campingplats och hyra fiskestugan.

16. Atelejé Carapi

Catarina Carapi har här sin verksamhet med försäljning av mattor och konstvävar. Du kan boka ljusterapi eller fika hos Carapi. Här kan du också hyra cyklar under juli månad. Ca-

Det lönar sig att efterbåsa priserna i
VERNER CARLSSONS
 Cykelaffär & Reparationsverkstad
 JONSERED - Postadress: Emmaboda
 Försäljning: Ören, Crescent och Original m. S. märken.
 Cykelreparationer utföras omsorgsfullt och till billiga priser.
 Nytt o. beg. cyklar alltid på lager. God sortering i cykeltycker.

Läskedrycker
 - från -
J. HELLBORGS VATTENFABRIK,
 Broakulla
 Äro onttyckta och rekommendera sig själva bland
 konsumenterna.

Annonser ur tidningen
 Hembygdsrunan, 1934.



G med en 3:a i betyder Gustav III.
 Han var kung när milstolpen sattes upp.

i Glasriket

Exempel på Kooperativa affärsbyggnader finns i Målerås, Orrefors, Bergdala, Kosta, Åfors, Boda och Strömbergshyttan. De två första används som affär än idag! De två sistnämnda inrymmer idag glas-studiohyttor!



tarina kan hjälpa dig tillrätta med tips om cykelvägar. Här finns också en av de filmmonitorer som visar en liten presentationsfilm om samhället. Du är välkommen att titta på den – det är meningen! Telefon 0471-411 60.

Byggnaden uppfördes i början av 1960-talet som banklokal. Bankvalvet finns kvar än idag med sin tunga dörr. I huset har också bibliotek funnits tidigare. (Idag finns biblioteket i skolans lokaler.) Bankbyggnaden är i sin stil och byggnadsteknik typisk för sin tid; med det låga taket, glasat entréparti mm. Du kan säkert se fler i samma stil på din färd genom svenska småsamhällen.

17. Bruksgatan

Bruksgatan, den spikraka förbindelsen från Landsvägen ner till glasbruket, anlades samtidigt som bruket. Många affärer kantade den förr, modeaffärer, pappershandel, bageri med konditori, charkuteri mm. Det är unikt i glasriket idag, bland de övriga bruken i drift, med en sådan spikrak och lång bruksgata. Vid de öv-

riga glasbruken är det den äldre landsvägen som bildar huvudgatan som leder fram till bruket.

18. Gamla mejeriet

Redan 1881 startade ett mejeri i Johansfors. Det låg då precis över vattnet i ån, och maskinerna drevs av vattenkraft (se sidan 4). Det visade sig dock snart att bönderna föredrog att själva ta hand om sin mjölk, så detta mejeri lades ner redan efter 6 år. Lokalen användes sedan vid den första glasbrukssatsningen som startade 1889 – då som glasmåleri. Man målade på inköpt glas, och brände i särskilda brännugnar.

1930 bildade ett antal bönder Algutsboda Andelsmejeriförening och uppförde ett nytt mejeri på denna plats vid Bruksgatan. Mjölken fraktades med hästskjuts från gårdarna, och skummjölken tillbaka. Senare blev det lastbilstransporter. Kunder kom och köpte mjölk, grädde och kärnmjolk i egna kärl, liksom smör och ost. 1965 blev hanteringen flyttad till Nybro som ett första steg i mejerirationaliseringen. Mejerihuset blev se-

nare en matfabrik. Denna flyttades sedan till Emmaboda, där den lever vidare än idag, med namnet Broakulla Matt. Lokalen har därefter använts för hantverk i koppar och keramik.

19. Disponentvillorna

Förglasbruketsägare, patron Frans Oskar Israelsson, byggdes ett av de första husen vid Bruksgatan; ett stort vitt pampigt hus (19 a) – betydligt mer påkostat och rymligt än de anställda vid bruket fick.

Nästa disponentvilla (19b) tillkom lite senare, i början av 1900-talet, i tidstypisk stil inspirerad av schweizerstilen. Det var disponent Oskar Håkansson och hans fru Anna – som var dotter till patron – som lät uppföra denna ståtliga ståndsmässiga villa med tinnar och torn. Den är typisk för disponentvillor: Placerad lite högt i en backe, för sig själv men ändå med utblick och ganska nära glasbruket, betydligt mer påkostat och storslaget än övriga hus på bruksorten. Märkligt med placeringen av huset är att bygränsen mellan Broakulla och Sutarekulla går rakt igenom tomten, så att huset kom att ligga i båda byarna. Eftersom tjänstefolkets rum låg i ena sidan av huset blev i prästens papper herrskapet skrivna (folkbokförda) i Sutarekulla och tjänstefolket i Broakulla! I dag privatbostad.



Svandammen på 1950-talet.

Disponentvillor hade också alltid mer påkostade trädgårdsanläggningar än övriga hus. Här lät Håkansson anlägga Svandammen (19c) i anslutning till sin tomt – en ren lyxanläggning.

Arbetarbostäder

Förr i tiden ingick bostad när man fick anställning vid glasbruket. Hela tiden har bruket varit angeläget om att genom bra bostäder behålla duktig arbetskraft.

I Johansfors finns exempel på flera olika typer av arbetarbostäder; Flera äldre f d tjänstemannabostäder längs Bruksgatan uppfattas idag som vackra träbyggnader med fina proportioner och reveterade fasader. Från början rymde de 2 eller upp till 4 lägenheter. Det finns också flera s k funkisbyggnader; som på sin tid var mycket moderna med centralvärme, vatten, avlopp och badrum. Större kaserner med mindre lägenheter har funnits, men rivits.



Glasriket

Ett annat exempel på rak bruksgata finns på Smedernas väg i Orrefors, men denna anlades när Orrefors var järnbruk. Bruksgator med allé finns i Pukeberg, Åfors och Kosta.

Glasriket

Alla glasbruksorter har arbetarbostäder. Det kan vara spännande att åka runt och upptäcka!

Slipat glas var mycket populärt under 1900-talets början. Gösta "Karl-Einar" Karlsson slipar glas.

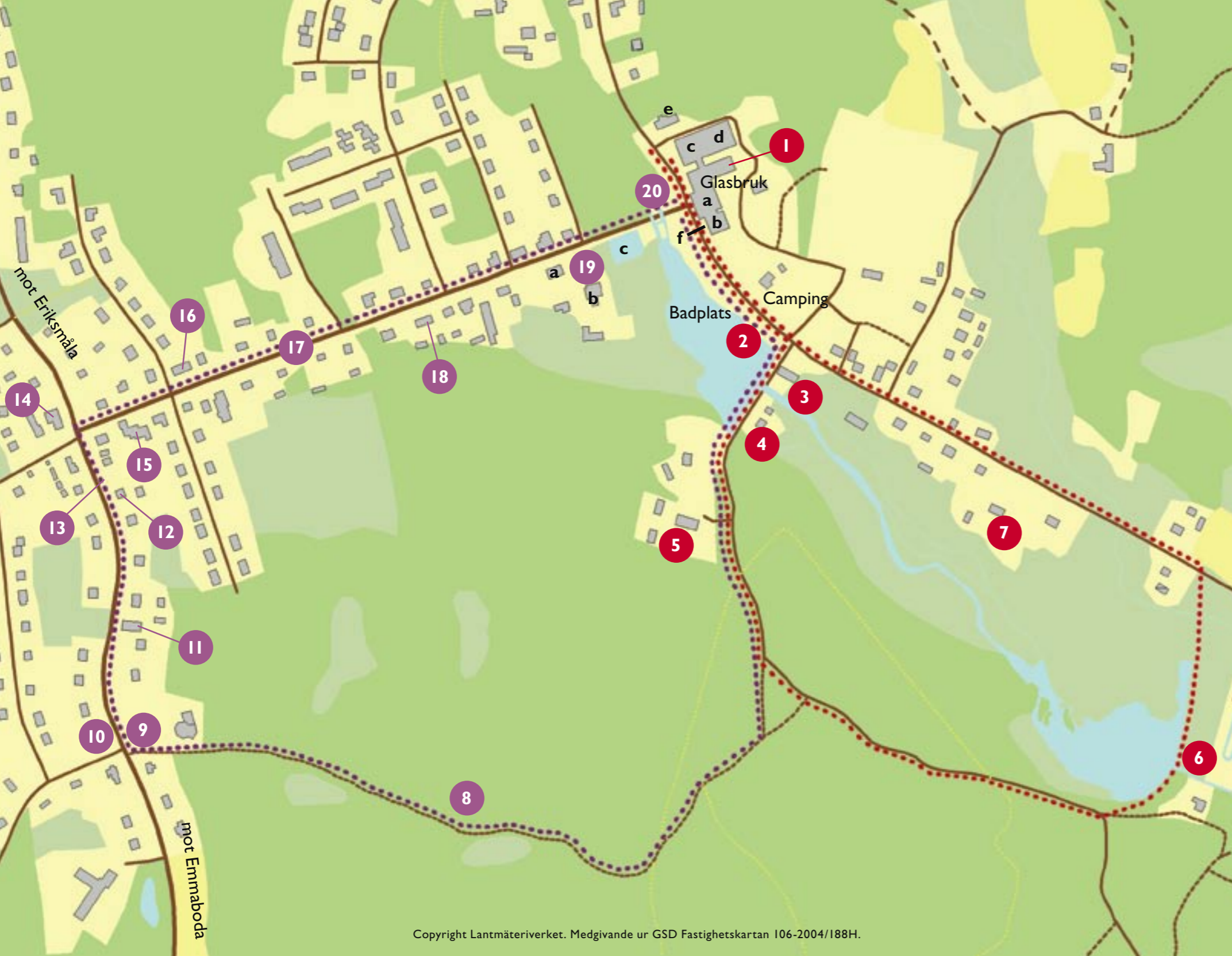


20. Sliperiet

Här låg glasbrukets stora röda sliperibyggnad, med många höga vitmålade fönster som gav ljus åt det detaljerade arbetet. Slipstolar och planverk drevs med hjälp av remmar

som var kopplade till ett vattenhjul som fick snurr i vattenfallet vid det som kom att kallas Sliparedammen. Platsen och minnen finns bevarade från denna tid, men husen är rivna.

Glasarbetare vid Johansfors glasbruk 1900-talets början. I bakgrunden syns gamla sliperiet, i dag rivet. Nytt sliperi byggdes i anslutning till hyttan som uppfördes under mitten av 1950-talet.



Karta 1

Röd slinga

1. Glasbruket
 - a) hyttan
 - b) mångkammaren
 - c) glasshop mm
 - d) Kristallmuseet
 - e) Café fd glasmåleri
 - f) Mosaik av Bengt Orup
2. Oskarsparken
3. Elverket o Stampadammen
4. Gamla badhuset
5. Gamla skolan
6. Broakulladammen
7. Ekelund

Lila slinga

8. "Kärleksvägen"
9. Folkets Hus
10. Fd smedja
11. Cykelaffären
12. Konstnärateljé
13. Milstolpe
14. Gamla Konsum
15. Bensinmacken
16. Ateljé Carapi
17. Bruksgatan
18. Gamla Algutsboda mejeri
19. Två brukspatroners villor
20. Platsen där glassliperiet låg

Stampaleden södra

Orange slinga

8 km - Promenad eller cykelled. Genom Trollagärde by och till Trollens kammare kan du komma med bil. Även sträckan genom Åby kan köras med bil.

21. Grusgropen

Halvvägs på den gamla byvägen mellan Broakulla och Trollagärde finns numera en liten uppdämd sjö i ett före detta grustag. Det stod en stenkross här när grustaget var i drift. Plötsligt en dag började det välla upp källvatten. Krossen fick räddas i hast och grustaget fick överges som grustäkt. På privat initiativ gjordes grustaget om till badsjö med klaraste källvatten. Vi är glada att man får låna badplatsen! Lämna vänligen platsen utan skräp. Här ligger också ett par gamla torpstugor som i dag är fritidsbostäder. Den som ligger närmast Lyckebyån ska ha haft namnet Johansfors, men det har också skrivits Johansås.

22. Trollagärde by

Här kommer man ut på den gamla landsvägen som ibland kallas "Kungliga Landsvägen". I kung Karl XI:s stora omorganisation av Sveriges försvar

ingick att krigsflottan flyttades från Stockholm till det nyanlagda Karlskrona omkring 1680. Risken för ishinder minskade ju med det nya läget. I och med uppförandet av Karlskrona behövdes en rejäl landsväg till Stockholm. Det är denna 300 år gamla väg som finns kvar än idag, i samma sträckning. Norrut passerar denna väg också skjutsstationen Kulla utanför nuvarande Kosta glasbruk (och bidrog troligen till att Kosta glasbruk anlades här vid de snöröjda vägarna, 1742)

23. Knivmakeri

Knivmakaren Lars Utterström har sin verksamhet här. Förboka visning på telefon 0471-404 09 om du är intresserad av knivtillverkning.

24. Trollens kammare

"Trollens kammare" är en mäktig klippformation, väl värd ett besök. Enligt en sägen ska troll ha bott här. Vacker skog och mäktiga klippor. Mycket spännande ställe för barnen att klättra i och utforska! Men akta så att ni inte ramlar ner.

25. Smedjan

Smedjan som ligger här lär vara från 1864. Man kan dock gissa att den har ersatt en tidigare brunnen smedja på samma grund, eftersom årtalet 1829 finns inristat i en grundsten. Det kan också ha varit så att stenarna som man byggde grunden av då smedjan uppfördes 1864 var återanvända stenar från någon äldre industrilokal i närheten. Det röda huset var smedens bostad. Familjen Dahlström bodde här till 1930 då deras verksamhet flyttade till Emmaboda. Fortfarande kan du hitta exempel på smidessaker som smeden Dahlström har gjort ute i bygden; t ex de karakteristiska grindarna med spiralvridna järn. Håll ögonen öppna efter dem när du åker vidare!

1982 flyttade nuvarande ägaren Håkan Karlsson med familj in i Rosenberg. Han renoverade smedjan och återupptog smidet i begränsad omfattning. Firman heter Trollagärde gamla smedja. Den är bara begränsat öppen, men du är välkommen att kika in genom fönstret. Tänk med respekt på de gamla smederna och den nya som lagt ner tid, svett och pengar på att vårda detta kulturarv! Visning efter överenskommelse. Telefon 0471-400 14



26. Kalkonfarmen

Den hangarliknande byggnaden kom till på 1950-talet för kalkonuppfödning i stor skala. En del rester av nätstängsel finns kvar här och där från denna tid.

Mycket omtalad blev historien om "Kalkon-Olle", en man som hyrde in sig i Getasjökvärn och arbetade som kalkonskötare några månader. Han blev mycket omtyckt i bygden och bästa kompis med polisen. De övade pistolskytte tillsammans. Men så avslöjades att den trevlige Kalkon-Olle var en efterlyst storförskingrare, som gömt sig här med ny identitet.

Den vita byggnaden på andra sidan av vägen var en träindustri.

27. Getasjökvärns gård

Gården med den herrgårdslika byggnaden skall ha inspirerat Vilhelm Moberg, när han skrev "Rid i natt". Så här tänkte han sig att den hårde fogden bodde, böndernas plågoris. Gården ägdes



Elverket från 1914 och vattenrännan.



under medeltiden av biskopen i Växjö, därpå av Kronan fram till 1800-talet. Olika stormän har bott här, och den har också utgjort "Sjökvarns herrgårdspensionat" med särskild satsning på jakt och fiske. I dag är Getasjökvarn privatbostad.

28. Kraftstationen

Som bynamnet Getasjökvarn visar fanns här en kvarn tidigt (medeltid). Huset mellan vägen och den östligaste av Lyckebyåns armar byggdes som kvarn 1857, efter att en omfattande eldsvåda ödelagt alla tidigare byggnader. 1914 såldes området till Emmaboda Elektriska AB. Ett elverk byggdes då, och det är fortfarande i drift! Det är detta röda vackra hus som du kan se här idag. I källaren finns den gamla kraftstationen med sina maskiner bevarade! Visning efter överenskommelse med Allan Eriksson telefon 0471-121 87 (0709-960496). Vid nästa arm av ån låg en såg, som revs ca 1980. Den långa kontinuiteten i att utnyttja Lyckebyåns vattenkraft är imponerande, och tydlig här.

29. Södra Åby

Vid Södra Åby fanns också en kvarn tidigt, senare en såg. Det skall också ha funnits en leksaksfabrik i anslutning till vattenfallet.

30. Åbyholm

Vid Åbyholm finns också ett vattenfall, som industrier dragit nytta av under 1800-talet; till mjölkvarn och linslageri. I linslageriet använde man vattenkraften till att slå på linfrön; så att oljan pressades ur fröna. Linolja användes sedan till att blanda med pigment så att man fick linoljefärg; den vanligast förekommande färgen under 1800-talets slut och 1900-talets början. De trävillor som uppfördes under denna period, av sågat och hyvlat virke, målades vanligen med linoljefärg. Sågat och hyvlat (slätt) virke var en ganska ny produkt som man fick genom att allt fler maskinella större sågverk hade startat. (Till rödfärgad panel ska man använda ohyvlat virke)

I slutet på 1800-talet inrättades ett stort spinneri här och 1905 startades socknens första lokala elverk. 1928 brann hela industrikomplexet ner, men det vackra boningshuset klarade sig. Efter branden byggdes ett kraftverk som försörjde flera byar med elström. Under 1940-talet fanns en persienfabrik här, och senare inrättades ett konvalescenthem. I dag är Åbyholm privatbostad.



Sutarekulla kvarn och den vackra entrédörren.

Stampaleden norra

Orange slinga

ca 8 km – vandrings slinga på olika underlag; Delvis genom skog på smala stigar. Har du barnvagn kan du köra fram till Gustafsströms ruin, nr 34, och vända där, vilket också är lämpligt för den som bara vill gå en bit men ändå upptäcka något spännande. Lämplig hundpromenad.

en av fogdens drängar. I skogen bor han i en kula tillsammans med en annan fredlös, kallad Bläsemåla tjuv. Svedje vill för sin heders skull inte delta i stölder. Eftersom den hårde fogden (som Moberg föreställde sig bo på Getasjökvarn) tagit gårdar i beslag, tyckte dock Bläsemålatjuven att det inte kunde kallas stöld att hämta mjölet:

31. Sutarekulla kvarn

I Vilhelm Mobergs roman Rid i natt spelar Sutarekulla kvarn en roll. Bonden Svedje har måst lämna sin gård och fly till skogs, sedan han skadat

"Skogstjuven inväntade söcknan (vardagen), Svedje begrep att han förberedde sig till något stort streck. Dagen därpå gav han sig av igen, och nu stannade han borta. Först ett stycke fram på förmiddagen nästa dag kom han tillbaka. Nu bar han en säck mjöl på ryggen, den var omkring

en skäppa stor. – Var har du stulit mjölsäcken? undrade Svedje. – Hos mjölnaren i Sutarekulla. Skogstjuven kom trött och flåsande: Han hade varit ända nere i södra änden av socknen.

När det skummat i går kväll, hade han lagt sig att vakta på taket på Sutarekulla kvarn. Framemot midnatt lade sig mjölnaren att sova i kvarnkammaren, och då passade han på och nappade till sig en mjölsäck. Det var ett barnaverk. Han hade gått landsvägen ett stycke på hemvägen, folk han mötte på vägen tog honom för en arm och hästlös torpare, som måste gå till fots till kvarn. Tre skäppor kommjöl hade han bärgat sig. – Du har bara en skäppa i säcken. – De andra är utskiftade hos gode vänner ... De första nybakta kornkakorna omvärvde Svedje med sin lukt, och en eldsvåda tändes djupt nere i hans buk. Mun och hals bevarade smaken av nödrödet. Tänderna var vänjda att tugga kakor av halm, bark, agnar, ljungknopp och hassel. Nödröd smakar torrt i munnen som tröskdamm från logen...

- Gott bröd mumsade Bläsemåla tjuv. Lent som honung i munnen... Varför äter du inte av ditt eget bröd?

- Mitt bröd?

- Ja, av ditt eget korn

- I år höstar (skördar) fogden min åker,

- Men mjölsäcken är tagen från Borrens (fogdens) dräng. Han kom till kvarnen med mäld från Svedjegården..

- För djävulen! Svedje sprang upp.

- Det är ditt kornmjöl! Det är ditt bröd, Svedjebonde..."

Sutarekulla kvarn var en av de största i Alguts-

boda socken under 1800-talets 2:a hälft. (Kvarnbyggnaden låg från början vid ett annat vattenfall, ett stycke norrut uppåt Lyckebyån, men den flyttades hit 1840.) Den betjänade många byar. Man beräknade att 373 tunnor spannmål maldes årligen vid mitten av 1800-talet (1 tunna – 146 l). Kvarnen hade då två par kvarnstenar. Senare utökades till tre par, samt valsverk och havrekross. På 1900-talet tillkom sågörelse. Stockarna fördes från Baldervägen in i såghuset, som skjuter ut mot ån. Om du går upp på bron så kan du se det från detta håll.

Också en stickhyvel för takstickor fanns nu. Stickor (spån) hyvlades till takmaterial. De var billigare än tegelpannor och därför mycket vanligt förekommande både på bostadshus och ladugårdar i fattiga Smålands inland under första hälften av 1900-talet. Kvarn- och sågörelsen fortsatte fram till 1962, då det inte längre var lönsamt med denna sortens smådrift.

Kvarnkammaren var förr en viktig mötesplats eftersom nyheter förmedlades och affärer gjordes upp medan man väntade på sitt mjöl. Denna låg inne i kvarnbyggnaden och hade en liten eldstad. Råcket invid kvarnen var till för att binda hästarna i; "hästparkering". Här fick hästarna vänta medan deras ägare hade ärende i kvarnen.

32. Kristinebergs garveri

Här låg Kristinebergs garveri. De utnyttjade både vattenkraften och vatten till blötläggning



Gustafsströms gjuteri; en del av personerna som tillverkade de många vackra och värmande kokspisar (vedspisar) som värmt så många kök i den här delen av Småland. Idag finns platsen och grundstenarna kvar från denna en gång så omfattande industriverksamhet.



34. Gustafsström

som behövs vid skinnberedning. Garverirörelsen upphörde några år in på 1900-talet, men man fortsatte att handla med skinn till 1940-talet. Sedan inrättades ett bageri, som var i gång ett par årtionden. Byggnaden nära ån, som nu är ombyggd till garage, är den enda resten som finns kvar från garveriets tid. Tidigare låg garveriet ett par km västerut, vid Bidalite, och kallades då Sofieberg efter garvarens fru Sofia. På 1890-talet flyttades det hit. Namnet ändrades, eftersom den nye garvarens hustru hette Kristina.

33. Fiskestugan

"Fiskestugan" som du passerar på vägen till Gustafsström har gjorts i ordning av Broakulla samhällsförening. Stugan kan du hyra via bensinmacken på Bruksgatan.

Du passerar här bostadshus som har hört till Gustafsströms gjuteri, läs mer om det på nästa punkt.

Ålgärdehults spiksmedja låg vid ett vattenfall i nuvarande Åfors innan glasbruket startade där. Ägarfamiljen hette Broms. Smedens hus finns ännu kvar i Åfors och kallas fortfarande för Bromsastugan. Några ur denna familj köpte ett markområde i Sutarekulla by med rättigheten att utnyttja ett fall i Lyckebyån. Från denna plats hade Sutarekulla kvarn flyttats ett stycke söderut trettio år tidigare. Först inrättades Gustafsströms spiksmedja, namngiven efter driftledaren Gustaf Broms. Sedan verksamheten utvidgats ändrades namnet till Gustafsströms Gjuteri. Man tillverkade bruksföremål av olika slag, järngrytor, plogbillar, järnskoningar till spadar, kokspisar (vedspisar till kök).

Vattenhjul och turbin gav 25 hästkrafters effekt. Detta kan te sig ytterst blygsamt idag, men räckte ändå till den luftbälg som krävdes för att blåsa på elden så att temperaturen blev tillräckligt hög så att järnet kunde smälta. Koks till gjutningen hämtades från Emmaboda järnvägsstation med egen häst (ca 8 km). De anställda var omkring tio.



Fortfarande finns spisar kvar av modell "Gustafsström nr 26", t ex i Rundqvistgårdens kök i Duvemåla. Vid Algutsboda kyrka finns ett antal gravkors som gjutits i Gustafsström. Det numera förgyllda korset på tornspiran skall också ha framställts där.

I närheten av gjuteriet byggdes tre bostadshus till dem, och ett litet samhälle uppstod. Två familjer hade vardera två rum men delade på ett gemensamt kök. På andra sidan Baldervägen byggde Gustaf Broms sin egen villa, som finns kvar där än idag, men tillbyggd.

I femtio år varade industriepoken i Gustafsström. Sommaren 1920 slog åskan ner. Gjuteriet och övriga verkstadsbyggnader brann ner och blev aldrig återuppbyggda. Närmast Baldervägen finns idag två hus bevarade, varav ett i ursprunglig stil.

35. Salpetersjudaren Hemming Järn

Där du nu står finns lämningar av torpet Lömemålen under Stekaremåla gård. Här har det bott människor från tidigt 1700-tal till omkring 1840. I början av 1800-talet bodde salpetersjudaren Hemming Järn här med sin familj.

Mot slutet av medeltiden blev svartkrutet

känt i vårt land. Råvarorna blev tidigt av riksangelägenhet att få fram. Det var 15 % träkol, 10 % svavel och 75 % salpeter. De två första fanns i överflöd, men salpetern led man brist på. På 1500 – 1700-talen var det ett stort behov av krut på grund av Sveriges alla krig.

Salpetern bildades naturligt i jorden med hjälp av bakterier. I sin naturliga form har denna process stor betydelse för växterna (salpeter finns i all modern konstgödsel). Skall salpeter alstras för tekniskt bruk måste den naturliga produktionen påskyndas och effektiviseras. Jorden måste berikas genom inblandning av olika växt- och djurdelar. Jorden skall omskyfflas några gånger om året. Efter 5 år är jorden förhoppningsvis tillräckligt rik. För att nu få ut salpetern ur jorden behöver den kokas eller sjudas.

När man väl fått fram den dräktiga salpeterjorden, återstod ett drygt arbete: urlakningen, sjudningen och krämpningen. Urlakningen skedde i väldiga träkar med flera kubikmeters rymd. Karet fylldes med jord över vilken man hällde ljummet vatten. Då löstes salpetern, som via en avtappningskran i träkaret samlades upp i ett uppsamlingskärl. Luten hälldes sedan i en 500 – 1500 liter stor kopparkittel.

Därefter var det dags för sjudningen. Då eldade man ihärdigt under kitteln så att allt vatten kokte bort. Kvar var då salpetern men den var inte ren. Den innehöll vanligt koksalt, som skulle ta till sig vatten ur luften och göra salpetern oduglig som råvara till krut. Det man då gjorde var att man tillsatte aska och kalk. Koksaltet

kristalliserade sig vid en hög temperatur, medan salpetern kristalliserade sig redan vid 25 grader. Detta medförde att de båda ämnena kunde skiljas åt. Denna sista process kallas krämpning.

36. Huvudhultakvarns naturreservat

Det intressanta med det här naturreservatet är inte, som i vanliga fall, någon skyddsvärd naturtyp, utan det är geologin. Landskapet är en produkt av den senaste istiden (för ca 12000 år sedan). Vid den tiden var Lyckebyån en stor och mäktig isälv.

Maderna var viktiga i bondehushållet eftersom de gav vinterhö åt kreaturen. En kulturlämning från denna verksamhet är de 3 madhus (ängslador) som finns här. De är brädlador av en typ som var vanlig i Smålands skogsbygder under första hälften av 1900-talet. Sågar som kunde framställa billiga bräder var en förutsättning för att kunna bygga brädlador, liksom framkomliga vägar för att kunna transportera virket. (Under 1800-talet då vägarna var dåliga och sågade produkter inte var så vanliga byggdes ladorna av runt obearbetat timmer direkt på platsen.)

Dessa lador är bevarade minnesmärken över en gångens tid och dess levnadsförhållanden och förutsättningar. Det var en tid när varje grässtrå var viktigt; man slog allt gräs man kunde som foder åt djuren. Maderna har utnyttjats särskilt väl i Emaboda kommun för sådan madslätter. Av över

300 lador i hela Kalmar län ligger drygt 100 i Emaboda kommun! Det kanske delvis beror på att det fanns så mycket mader att tillgå här, då Lyckebyån rinner genom hela kommunen. Det kan också bero på att mer stadsnära lador höggs upp till ved under 2:a världskriget. Så lär t ex ha skett i stor omfattning i Madesjö socken invid Nybro.

Höet (starrgräs) som man slog på maderna torkades här och bars in på böjda ryggar med hjälp av en höbåge (nät med böjd träpinne runt). Sedan förvarades höet i madhuset tills det kunde hämtas hem till gården på frusna mader.

37. Huvudhultakvarn

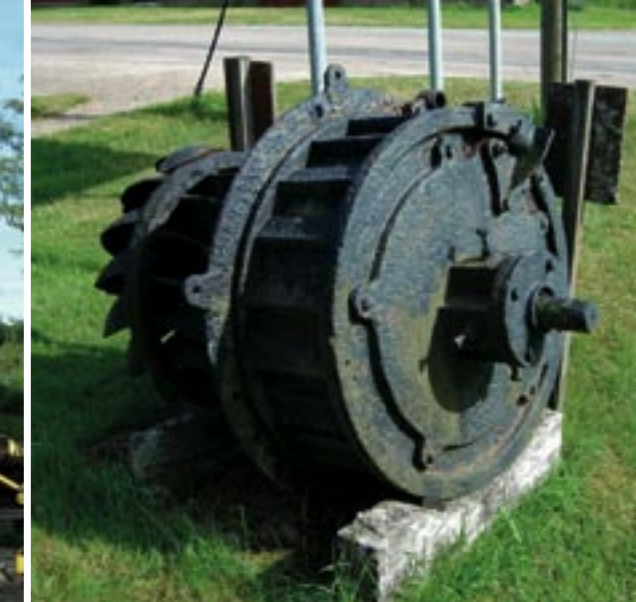
Huvudhultakvarn låg vid bron över Lyckebyån. Mjölharens bostad låg alldeles bredvid fallet.

En dotter i familjen, som senare blev lärarinna i Algutsboda, hade hela sitt liv sömnproblem – hon saknade vattenbruset som hon var van vid om natten.

Fallet utnyttjades för kvarn till 1920-talet, därefter för ett litet privat elverk. Husen brann ner på 1950-talet.

38. Stugan Stensborg

Stugan vid ån heter Stensborg. Här fanns från 1890 ett färgeri. Idag finns stengrunden



i Glasriket

Vissefjärda, Madesjö och Ljuders kyrkstallar är alla tre idag museer som drivs av ideell arbetskraft i hembygdsföreningarna, och tidvis öppna för visning.

kvar, samt bostadshuset. Ruinen mitt emot var ett mälteri. Där bereddes malten till Grönahults bryggeri. (Informationstavlor finns). Den gamla valvbron över Lyckebyån är också sevärd. För att komma till punkt 39, följ stigen cirka 200 meter.

39. Grönahults bryggeri

Grönahults bryggeri är från 1880-talet. Grunden till bryggeriet med den stora lagerlokalen finns kvar, liksom bostadens. Mälten, där maltet bereddes, låg som du ser intill vägen. Ett par hundra meter från vägen finns murarna av själva bryggeriet och lagerkällaren, samt bryggarens bostad. Kundkretsen var ganska stor, både för avhämtning och förtäring på stället. Den sista bryggaren kallades "Plura-Ville", f 1866. Hans verksamhet upphörde omkring 1930.

40. Bolstervägen i

Vägen mot Algutsboda kyrka kallas Bolster-

vägen. Det är en mycket gammal väg, som var kyrkväg för västra sockendelen. Namnets uppkomst är okänd. Socknen var stor, så vägen var lång för de flesta. Det är idag inte lätt att föreställa sig vedermodorna snöiga kalla vintrar. När man kom fram till kyrkan hade alla bönder en egen spilta i ett gemensamt stall som man delade med övriga bönder från samma by. Här kunde hästarna vila, torka, dricka och äta. Det fanns många och långa kyrkstallar runt kyrkvägarna i Algutsboda. De är idag borta alla utom ett.

41. Barnhalsabacken

Om du kommer till den här platsen en mörk natt, så sägs det att du kan höra ett litet barn gråta. För länge sedan ska en 17-årig flicka ha fött ett litet barn i hemlighet och lagt ut barnet för att dö i en liten grotta under en sten här i närheten. Flickan var fattig, dotter till en backstugesittare. Fadern till barnet var en rik bondson, så giftermål var otänkbart. Men barnet blev upptäckt, och flickan fick tillbringa sina återstående dagar på

spinnhus som straff. Barnafadern däremot blev en betrodd man i socknen. I en annan version av sägnen berättas, att en gudmor tappade sitt nyfödda barn här på väg till kyrkan för dop. Barnet dog, och därefter hörs barnagråt på platsen.

42. Stekaremåla

Här ligger Stekaremåla kvarn och såg. Än idag används sågen i liten skala. Kika gärna på den pampiga stenbron, som man ser från sidan. Den är en handgjord kallmurad valvbro från 1940-talet. "Merparten av nedanstående text skrevs av "Thor i Holmen" d v s Thor Nilsson i Hjortholmen, som var min fars kusin" berättar nuvarande ägaren till Suttarekulla kvarn, Tommy Nilsson:

"Vid kvarnen var det alltid liv i luckan, mycket som hände, många bönder som kom till kvarnen för att mala säd. När bönderna levererat sin säd till malning körde de undan häst och kärra (vagn). Hästen bands här vid bommen och fick lite havre i sin fodertornister. Själva gick de till

kvarnkammaren för att berätta historier och dricka en eller annan pilsner för att stärka sin talförmåga.

På den tiden var det vanligt att dom väntade på att få sin säd mald och då var kvarnkammaren en lämplig plats att prata historier och dra några vitsar för att tiden skulle gå. Man talade naturligtvis även om väder och vind och allt som hände i bygden. Telefon var inte vanligt på den tiden, kanske affärsmännen och storföretagen hade denna tillgång. Tidningar fanns det mycket lite av. Längre tillbaka i tiden kunde en hel by ha en tidning tillsammans, som de läste var sin dag"

Förr var det fler verksamheter än kvarn och såg här: Man kan fortfarande se spår väster om ån från det trädgårdsmästeri som låg här. Ett kraftigt murat litet hus som syns än idag, var ett rökeri, och vittnar om varuhandel med charkuterier. Själva charkuteribyggnaden finns också kvar, om än mycket förfallen. Samma hus var tidigare Kooperativa föreningen Framåts första affärslokal. Några år tillverkades det möbler i Stekaremåla, därefter belysningsdetaljer och speglar.

1946 startade en av Emmaboda kommuns

Tv den gamla kvarnbyggnaden.

Th ovanlig vattenturbinmodell som användes i vattenkraften vid Stekaremåla Kvarn & Såg fram till slutet av 1960-talet. Att effekt- och åldersbestämma turbinen är svårt, men gissningsvis monterades den in runt 1910 och gav en effekt på ca 20 hkr.



Här startade företaget AMB som en bakelitfabrik 1946.

Huset hade inrymt ett charkuteri. Bakom huset ligger än i dag ett litet rökeri från denna verksamhet.

i dag största industrier, AMB (Astervall, Magnusson och Bergqvist), mycket småskaligt här i den gamla charkuterilokalen. Det var då en liten bakelitfabrik. Den svarta bakeliten var populär och mycket använd under 1920, 1930 och 1940-talen till dörrhandtag, lysknappar, toaletsitsar mm. Bakeliten ersattes under 1960-talet av plast. Verksamheten växte så småningom ur sin plats och nya byggnader uppfördes söderut: Numera är all AMB:s verksamhet samlad i det stora nya komplexet vid vägen mot glasbruket.

43. AMB

Här ligger AMB idag, i en ny fabrik. Kundkretsen finns inom elektronik och telefoni. Kan-ske plasthöljet till din mobiltelefon metalliserats och lackats här?

Så slutar denna vandring med ännu en fabrik som likt glasbruket har sitt ursprung vid Lyckebåns vatten!



Johansfors Musikkår, årtal okänt.

Brun slinga

Omkring 10 km. Cykelled och vandringsled. Delar av sträckan kan köras med bil.

44. Baldervägen

Vägen har fått sitt namn efter en man som hette Karl Balder. Han bodde i Blomkulla; en liten backstuga vid vägen, några årtionden kring selskiftet 1900. Namnet lät finare än vad det var. Till stugan hörde ingen jord. Balder kunde inte försörja sig där och han hade inget yrke. Han var därför mycket fattig och brukade försöka tjäna någon slant genom vedhuggning och liknande sysslor på gårdarna. Men han tiggde också mat.

Det berättas om Balder att han alltid var hungrig och hade ett ovanligt stort behov av föda. Många

historier om detta är kända från olika byar. Vid ett tillfälle när han skulle be om mat på en gård, höll de på med slakt och bad honom själv gå in i köket och ta sig något att äta. I köket fann han bara gryn till korvstopningen och det åt han. Men grynen var inte svällda så han fick svåra magplågor. "Svängla min buk, svängla min buk sa Balder" är ett talesätt som lever kvar i bygden från detta tillfälle. Det berättas också om Balders död; Man hittade honom vid vägkanten en bit från stugan. Under armen hade han en stor brödkaka.

Historien är mycket sorglig; om hur hårt liv Balder levde och om plågan av att alltid vara hungrig... Det finns idag gamla stenmurar kvar vid vägkanten, där Balders stuga låg.

i Glasriket

Flera musikkårer finns kvar i Glasriket idag. Johansfors är en av dem. De utgör en viktig del av vårt kulturarv. Vill du höra dem spela så besök Glasriket medan det är "Musik i Glasriket", se www.musikiglasriket.se.

45. Broakulla Bleck & Plåtslageri i

Den sista biten av Baldervägen kantas av vackra stenvägar. Strax före Kungliga Landsvägen ligger Broakulla Bleck & Plåtslageri. Det anlades redan på 1800-talet av Ludvig Karlsson från Hälleberga. Familjen spelade en viktig roll i uppbyggnaden av samhället. Bl.a. var fyra av Ludvigs söner med och bildade Johansfors Musikkår 1914 (se bild på föregående sida). Broakulla plåtslageri är ett av ortens allra äldsta företag.

46. Bidalite vägskäl

Vid Bidalite vägskäl korsar Landsvägen vägen till Algutsboda kyrka. Där det gula huset ligger fanns en gästgivaregård redan på 1600-talet, något som organiserades tillsammans med landsvägsnätet (och milstolparna). Här har också funnits affär. Vilhelm Moberg ger en bild i sin roman *Rid i natt*:

"Salt, krut och lod kunde de icke vara förtan, de gav sig iväg på sin vådliga vandring en morgon. Skogsmännen höll sig till fästigarna (smala djurstigar i skogen) och skydde vägar; när ljud av folk hördes, kastade de och vände som råvar i buskarna. Utan ovälkomna möten uppnådde de vägkorsningen vid Bidalite.

Här korsades vägen, som gick norrut till Ekeberga och Lenhovda, med vägen som gick söderut till Vissefjärda och Danmarksgränsen. När oxdrifterna till Blekinge i gången tid gick fram på

denna väg, hade oxdrivarna haft sitt pusteställe vid Bidalite gästgivaregård. I hagen invid, där kreaturen hade rastat sig, skulle marken en gång ha legat så upptrampad av klövar som en marknadsbacke, och i en grusgrop vid vägkorsset skulle benen multna efter oxdrivare som, druckna och yra, funnit sin död vid parlamenten på gästgivaregården."

47. Hantverkargatan

Den här sträckningen av Landsvägen kallas Hantverkargatan. Omkring sekelskiftet 1900 bodde ungefär 60 hantverkare längs de fem kilometerna mellan Broakulla och Eriksmåla. De ägnade sig åt mer än 30 olika hantverk.

Efter en del modern bebyggelse syns två hus på höger sida. Det andra var förrsmedbostad. Smedjan låg bakom det nyare huset. Längre fram ligger två hus till vänster. I det andra av dem, den lilla röda stugan, bodde familjen Morén. Fem bröder var framgångsrika tävlingscyklister under 1930-talet.

Därpå ligger tre hus i rad till vänster, först "Mask-Augusts" bostad, sen Rosenlund, där "Mäster Ahl" hade sin skradderiverkstad från 1860. Nuvarande utseende, frånsett fasadtegel och garage, fick huset 1880. Två systrar Ahl bodde där sedan och hade var sin ingång. Så följer Engstrands bryggeri, senare Tybergs. Härifrån kördes svagdrickskaggarna ut med häst och vagn. Mitt emot Ahls hus ligger en gammal smedja. Från avfarten mot Huvudhultakvarn ser man framåt Hantverkargatan ett blåvitt hus till höger.



Vid Bidalite vägskäl har det legat gästgiveri sedan 1600-talet.

48. Gamla Smålandshyttan

Det har efterträtt Västra Borstetorps soldatstuga. Längre fram till vänster bodde förr slaktare och en strykerska som stärkte skjortkragar, till höger en träskomakare. Kopparslagare och skomakare fanns här också, men de husen är borta.

Industrin EMBO framställer verktyg för målning, penslar och rollers. Fabriksbyggnaden var från början ett glasbruk, Smålandshyttan, som drevs 1947-1974 av några glasarbetare från Johansfors.

Karta 2



För dig som vill veta mer

Namnen Johansfors och Broakulla

Namnet Johansfors antogs då glasbruket anlades. En teori är att grundarnas efternamn och forsens i vattnet fick bilda namnet. Postadressen fick senare bli Broakulla eftersom det redan fanns ett annat Johansfors i Halland. Namnet Broakulla har funnits här i en tidigare industriepok vid Lyckebyån. Därför heter samhället idag Broakulla medan skolan, glasbruket, musikkåren och idrottsföreningen heter Johansfors.

Fallhöjd på 50 meter

Från Åfors till Getasjökvärn, en sträcka på 9 km, är fallhöjden 50 m i Lyckebyån. Det är detta som är grunden till etableringen av glasbruket här och till etableringen av en lång rad andra företag och småindustrier långt tillbaka i tiden. Detta kommer du att få en glimt av när du går någon av våra slingor och läser i de texter vi nu sammanställt.

Glasriket

Också Åfors glasbruk anlades vid vattenfall i Lyckebyån. Bevarade vattenkraftstationer: Alsterbro (bruket nedlagt), Bergdala, Björkshult, Flerohopp (bruket rivet), Lindshammar och Orrefors (idag arkiv).

Järnvägen - finns men syns inte

Järnvägen hade invigts i Emmaboda 1874. Glasbruket behövde den för transport av sand som används som huvudingrediens vid tillverkning av glasmassa. Sanden skyfflades i och ur fordonen för hand. Johansfors byggde ett eget magasin vid järnvägen i Emmaboda. Det finns kvar än idag; en röd träbyggnad som har flyttats en liten bit och används som glasmästeri. Transporten av både råvaror och produkter skedde från början med häst och vagn, senare med lastbil. Johansfors tillhör den äldre gruppen av glasbruk som anlades vid vattenkraften och där järnvägen kom sekundärt; men ändå fick stor betydelse.

Glasbrukets moderna historia

1991 skulle glasbruket fira 100-årsjubileum. I stället lades glasbruket ned av Orrefors Kosta Boda-koncernen som då stod som ägare. Av 100-årsjubileet blev det ingenting. Glasbruket togs över av glasarbetare och bytte ägare flera gånger fram till 1997. Sedan mars 1997 ägs Jo-



Tv Fasett, slipat glas. Th Chateau-glas och karaff.

hansfors glasbruk av norska MAGNOR GLASSVERK AS. Johansfors glasbruk drivs som dotterbolag. Då börjar nuvarande glasbruks historia.

Glas som gjort Johansfors känt

De första decennierna efter invigningen av glasbruket 1891 bestod tillverkningen huvudsakligen av pressat och drivet hushållsglas. Men även slipat och målat glas tillverkades.

Förutom en betydande produktion av slipade och graverade praktpjäser på 1910-1920-talen och en del konstglas på 1950-1960-talen har tillverkningen av servisglas varit dominerande under hela brukets historia.

Bengt Orup var brukets konstnärliga ledare under åren 1952-1973. Han var skapare av en rik kollektion av serviser, skålar, vaser och konstglas och har även designat glasmosaiken med glasbruksmotiv som kan beskådas på framsidan av brukets hytta.

Johansfors är känt för sin stora produktion av det så kallade Chateauglas under 1980-1990-talen. Chateau kom till när Bertil Vallien 1981 fick till uppgift att rita ett storsäljande servisglas. Man måste säga att han lyckades. Chateau har blivit det populäraste servisglaset i modern historia. Här på Johansfors glasbruk blev man särskilt skicklig på att göra de tunna servisglasen med de höga smäckra benen. Idag tillverkas Chateau i något av Orrefors-Kosta-Boda AB:s glasbruk.

I mitten av 1990-talet tillverkade Johansfors en specialbeställd servis till president Jeltsin i Ryssland! De guldfotade glasen kan du titta på i en monter utanför sliperiet/hyttan.

Idag är Johansfors Glasbruk känt för sin färgstarka produktion med formgivare som Astrid Gate, Ardy Strüwer och Helen Tapper. Förutom servisglas och konstglas präglas produktionen även av ett så ovanligt beställningsarbete som Absolutflaskor i jätteformat för skyltfönster i USA.

Vill du se mer av glasproduktionen i Johansfors, så besök det fina Kristallmuseet som ligger innanför glasbutikens.

Sveriges största samling glas

finns på Smålands museum i Växjö, som brukar kallas Sveriges glasmuseum.

Mindre glasmuseer

med gammalt glas finns också i Johansfors, Kosta, Lindshammar, Nybro, Orrefors, Pukeberg, Rosdala och Skruf.

Tips på övriga utflyktsmål i Algutsboda socken:

Algutsboda hembygdsgård

sommaröppen kaffeservering.

Algutsboda kyrka

Vilhelm Mobergs barndomskyrka. Elektronisk guide. Kyrkfönster av Erik Höglund.

Algutsboda it-café

och info – på Ekebo.

Bibliotek i Johansfors skola

Boda glasbruk

och ett flertal försäljningsställen i Boda såsom t ex Boda Nova, Designhouse Sweden, Glashytta, Boda smide och Hermans Kristall samt Vilt-handeln där du kan köpa goda hemgjorda korvar

och olika sorters delikatesskött (vildsvin, rådjur mm). Café Oskar och vandrarhem.

Algutsboda Galleri

för spännande upptäckter bland keramik och i unik nyanlagd trädgård. Inrymd i Algutsboda sockens gamla ålderdomshem.

Duvemåla

Mobergs mormor Johannas födelseby (som Moberg föreställde sig att Kristina i romanen Utvandrarerna kom ifrån).

Duvemåla handelsträdgård

Erikshyttan – glashytta

Gamla soldattorpet i Persmo

som du kan hyra och sova över i; Du har väl aldrig sovit i en stuga med torvtak förut?

Hos Hedsveds i Fiskesjö

traktens bästa matställe med utsökt medelhavsinspirerad meny i modern lokal och med lantliga omgivningar. Missa inte denna familjekrog.

Ingrid Draminsky

från Johansfors säljer konst i Galleri i Eriksmåla, vid väg 25 mot Växjö. Byggnaden ursprungligen snickeriverkstad.

Lekplats i Eriksmåla

Moshult

Vilhelm Mobergs födelseby. Utställning i gamla skolan. Moshults Vandrarhem.

Ruinen efter Modala glasbruk

där Moberg jobbade en sommar och som han skildrar i en av sina romaner. (En bit norr om järnvägsövergången i Moshult.)

Skolmuseum i Persmo

på vägen till Kosta – uthyres för övernattnig.

Åfors

glasbruk med försäljning och utställning i Fina stugan och café samt keramikförsäljning och produktion i Åfors Keramik-Galleri.



Alf Adolfsson, tillverkning av vinglas.



Vi har bostaden i KOSTA, SKRUV,
HOVMANTORP och LESSEBO

KONTAKTA Britt tel. 0478-128 22 **HEMSIDA** www.lessebohus.se

POSTADRESS AB LesseboHus, Box 13, 36050 Lessebo

BESÖKSADRESS Stationsgatan 1, Lessebo

TEL 0478-12820



BO I NYBRO

Välkommen du också till vår
designintensiva kommun.

I Nybro kommun hittar du bland annat:
Målerås, Nybro Glasbruk,
Orrefors och Pukeberg.

Designhögskolan
Glasskolan

www.nybro.se



Lägenhet via Internet

www.nybrobostadsab.se

Lägenhet via telefon

0441-459 09

Box 178 • 382 22 NYBRO • Kommuninfo: www.nybro.se



Ditt bostadsföretag på orten

Vi hyr ut bostäder, kommersiella lokaler/butiker & garage



Adress: Långgatan 4, Box 122, 361 22 Emmaboda, Telefon: 0471-184 01

Web: www.emmabodabostadsab.se, E-post: eba.@emmaboda.se

Medfinansiärer i KUL-projektet i Glasriket:

Regionförbundet i Kalmar län
Länsstyrelsen i Kalmar län
Länsstyrelsen i Kronobergs län
Sparbanksstiftelsen Kronan
Emmaboda kommun
Lessebo kommun
Nybro kommun
Uppvidinge kommun
Orrefors-Kosta Boda AB
Pukebergs glasbruk
Skrufs glasbruk
Johansfors glasbruk
Nybro glasbruk
Emmaboda Elnät Energi & Miljö AB
Jarl-trä AB

I samarbete med Glasriket Turism AB